

Протокол испытаний DLG тракторов 2002

Deutz-Fahr Agrottron 1160 ttv

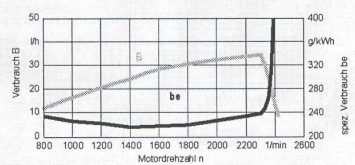
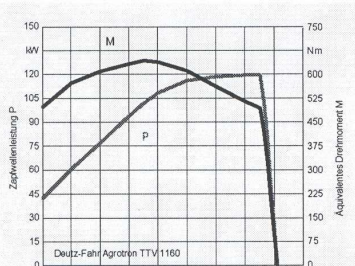
OECD-тест №. 0/1963 (Дата 07/2001)

Двигатель

Дизельный двигатель 620.168 DS, номинальная мощность 118 кВт при 2200 мин⁻¹, турбонаддув, 6 цилиндров, объем двигателя 6596 см³, диаметр поршня 108 мм, ход поршня 120 мм, водяное охлаждение, нерегулируемый вентилятор, рабочее давление на почву 9,8 даН/см², топливный бак 165 л.

Измерения на ВОМ

	Номинальные обороты	Обороты при максимальной мощности
	2200 мин ⁻¹	1930 мин ⁻¹
Мощность	99,6 кВт	102,9 кВт
Расход топлива	30,5 л/ч	29,5 л/ч
Удельный расход	256 г/кВтч	240 г/кВтч



Средний расход топлива

6 точек измерения на регуляторной характеристике
20,4 л/ч, 321 г/кВтч

Эквивалентный крутящий момент

Максимальный крутящий момент 586 Нм при 1435 мин⁻¹, запас крутящего момента 36% при снижении оборотов на 35%.

Крутящий момент начала движения

-% при оборотах двигателя 1000 мин⁻¹, относительно крутящего момента при номинальных оборотах.

Вал отбора мощности

многодисковая муфта сцепления, электрогидравлический привод с рычагом включения, 1 ВОМ позади, сменный, модель 1, 2-х ступенчатый

Нормальные обороты	540	540E	1000	1000E
Обороты двигателя	1874	-	2080 мин ⁻¹	-

Трансмиссия: Однодисковая муфта сцепления, 36 передних/36 задних передач; коробка передач с 4-мя ступенями, синхронизированная; 3-х ступенчатый делитель коробки передач, частично синхронизированный; реверсивная передача, синхронизированная; 3 рукоятки переключения передач, 2 кнопки

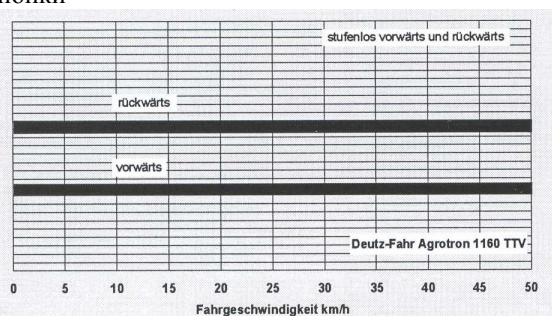


Схема скоростей, упорядоченная по группам, для каждой передачи в диапазоне скоростей от оборотов при

максимальном крутящем моменте до номинальных оборотов.



ТЯГОВАЯ МОЩНОСТЬ

максимальная мощность 86,0 кВт при 11,2 км/ч и оборотах двигателя 1930 мин⁻¹, удельный расход 273 г / кВтч

ШАССИ

полный привод, центральное расположение карданного вала; многодисковая муфта сцепления, электрогидравлический привод; многодисковый самоблокирующийся дифференциал переднего моста, электрогидравлический привод; многодисковый блокирующийся дифференциал заднего моста, электрогидравлический привод, кнопка включения

Передние шины 16.9 R 28

Задние шины 20.8 R 38

ТОРМОЗА:

гидравлический привод, дисковые тормоза заднего моста; автоматическое включение полного привода

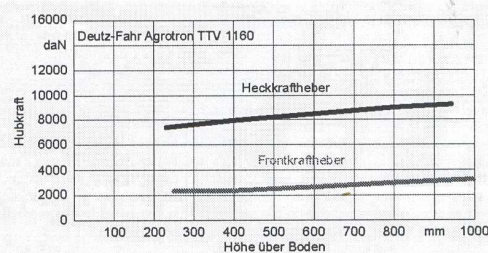
КАБИНА:

Valtra T 88872C, OECD-Nr. CSS 0424/47, 2 двери, открываемые заднее и боковые стекла, люк, водяное отопление, климат контроль

Уровень шума в кабине	без нагрузки	с нагрузкой
На скорости 7,5 км/ч, кабина закрыта	-	-
Кабина открыта	-	-
При максимальной шумности, кабина закрыта.	-	-

ГИДРАВЛИЧЕСКАЯ СИСТЕМА:

Нерегулируемый поток, задняя навеска 3 категории, 2 гидроцилиндра, электронный усилитель руля



МАСЛЯНЫЙ НАСОС

максимальная производительность 70,48 л/мин., максимальная мощность 19,8 кВт при давлении 175 бар и подаче 67,8 л/мин; максимальное давление 194 бар, масляный бак совместный с трансмиссией объемом 34 л, рабочий объем 15 л.

ВЕС/НАГРУЗКА НА ОСИ

ВЕС	Тестируемый трактор	Общий вес
передняя	2270 кг	4500 кг
задняя	2770 кг	8000 кг
общий	5040 кг	9000 кг

Удельный вес 43 кг/кВт

Габариты

ширина 2490 мм, длина 4830 мм, высота до выхлопной трубы 2820 мм, до кабины 2800 мм, колесная база 2558 мм, сцепное устройство за ВОМ 35 мм, прицепная скоба за ВОМ 713 мм.

Площадка испытаний Вакола, Финляндия